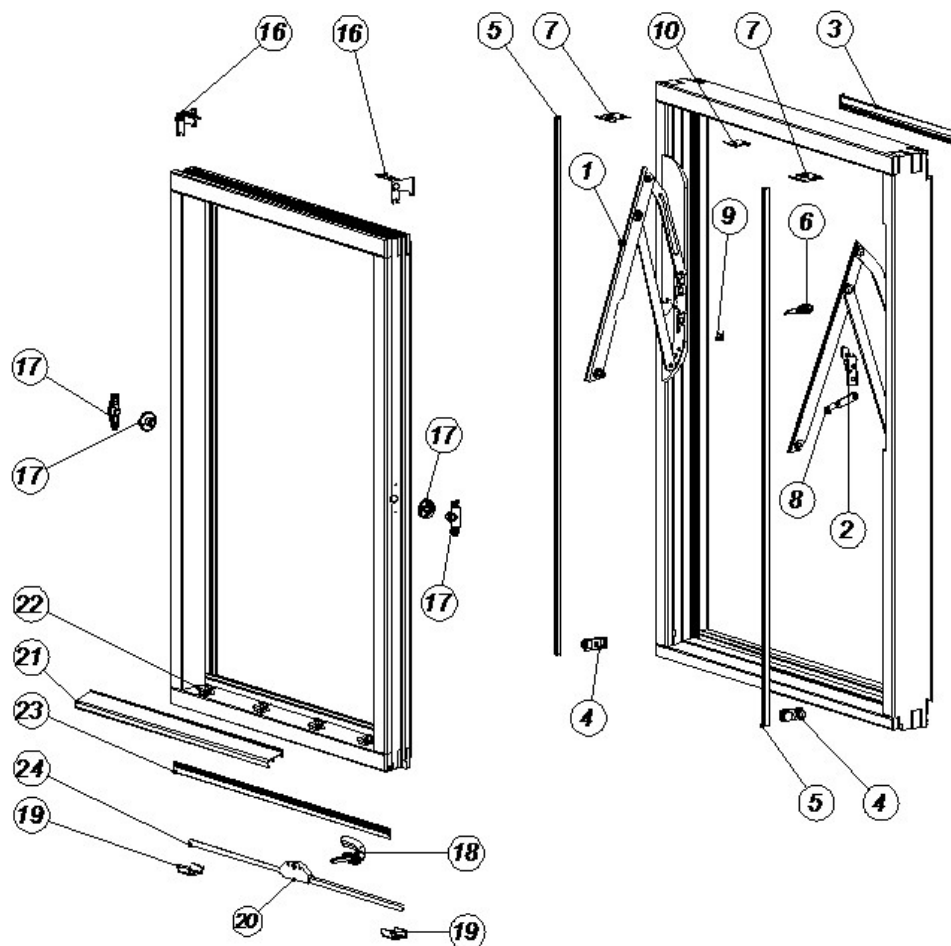


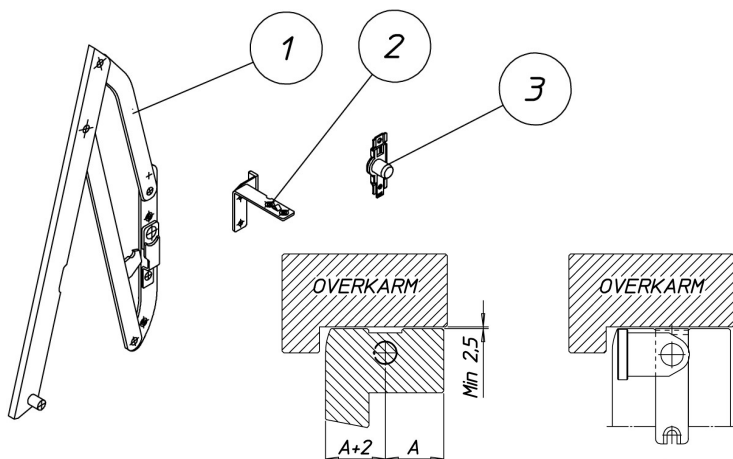
Oppdatert: 14.07.2022



Pos	Komponenter, karm	Pos	Komponenter, ramme
1	HENGSELE	16	TOPPRAMMEBESLAG
2	LUFTESPERRE	17	MIDTRAMMEBESLAG
3	SPILVENT	18	VRIDER OG TILBEHØR
4	SLUTTSTYKKE	19	FØRINGER
5	U-PROFIL	20	LÅSKASSE
6	SIKRINGSLØFTER	21	GLASSLIST
7	SLUTTSTYKKE OVERKARM	22	KLIPS FOR GLASSLIST
8	LUFTEBESLAG	23	SLEPEPAKNING UNDERRAMME
9	SIKRINGSLÅS	24	REILESTENGER
10	TOPPSTYREBESLAG		SPROSSEKLIPS OG TILBEHØR
	POSTBOLT OG TILBEHØR		

Monteringsanvisningen er en veiledning og justeringer kan gjøres av vindusprodusent.

## KOMPONENTER



### DIMENSJONER OG VEKTER

Minimum karmdimensjoner ca 85 mm  
 Max vindushøyde 1600 mm  
 Max rammevekt 80kg

### KOMPONENTER

#### Hengsle<sup>①</sup>

Det benyttes 8 størrelser, avhengig av vindushøyde.

#### Topprammebeslag<sup>②</sup>

Det finnes forskjellige typer, tilpasset ulike vindusprofiler

#### Midtrammebeslag<sup>③</sup>

Beslaget kople hengslet til ramma. Her finnes to typer midtrammebeslag—1) med låse hake 2) med fjør og rustfritt deksel (Rondo). Ved alternativ 1 frigjøres ramma ved å fjerne en skrue og låshaken trekkes ut. Ved alternativ 2 frigjøres ramma ved å åpne fjøren.

#### Profiler

Hengslet freses inn i treverket. Derfor kan profilene på side, over og under være forskjellige. Tykkelse av sidekarmen bør ikke være mindre enn 39 mm. På ramma lages et spor for feste av topprammebeslaget. Korrekt plassering er viktig for å kunne snu ramma rundt til vaskestilling.

Det kan være en fordel å tilpasse sporene til midtrammebeslaget.

Ved bruk av midtrammebeslag 2) som er rundt, borres kun hull og er uavhengig av spor.

Innerkanten av toppramma må avrundes (radius/ fas).

Klaring mellom ramme og topp av u-skinne skal være 3 mm.

I sidekarmen må det lages et spor for å gi plass for naglehodet for topprammebeslaget (K).

Gliderlengder (L): 31,3mm, 34,8mm, 40mm og 45mm  
 Vinkelbrakett finnes i bredde (B) 16 og 19 mm.

#### Spor for U-skinne

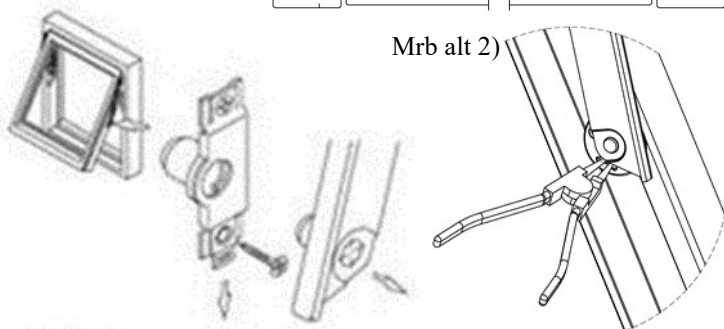
Med plastskinne må det være min 6 mm treverk mellom u-skinne og utfresing for beslag. Dersom profilen tillater det anbefales det ekstra tykkelse på treverk mellom u-profil og utfresing for beslaget. Med aluminiumsskinne min 5 mm.

#### Klaringer

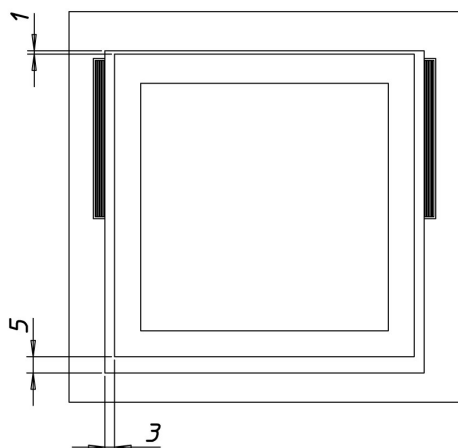
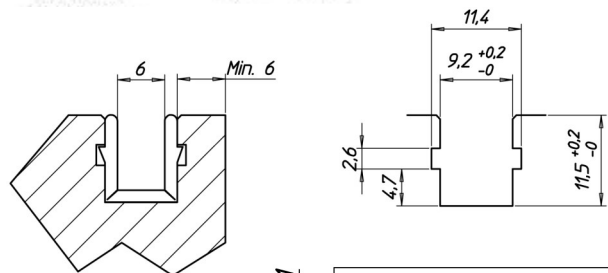
Vi anbefaler sideklaring på 3 mm, i topp 1 mm og i bunn 5mm.

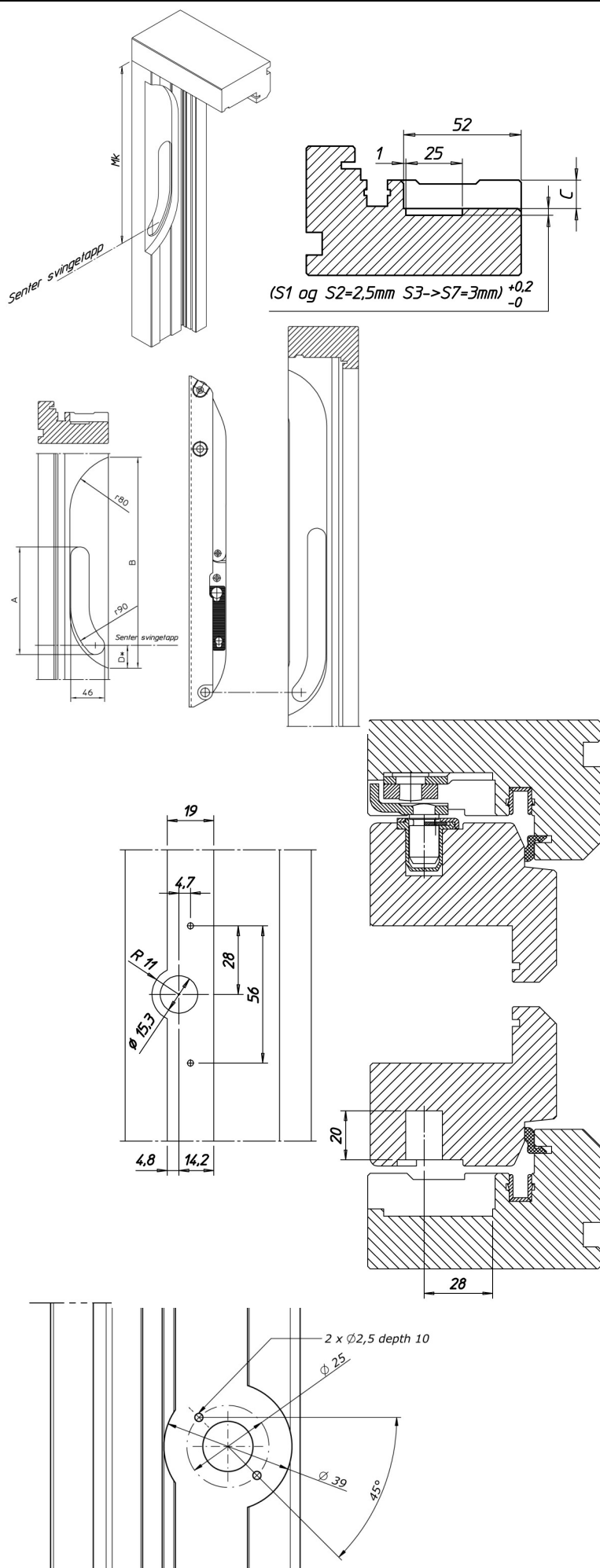
Der det er fare for svelling av treverket på grunn av høy fuktighet, er det en fordel å øke sideklaring til 4 mm.

Mrb alt 1)



Mrb alt 2)





### Utfresinger

Utgangspunktet for plassering av hengslet er at svingetappen på hengslet skal være i senter av ramma.

Når ramma snus til vaskestilling går den akkurat inn i karmen. Dersom det benyttes sluttstykker som er i veien for toppgliderne i vaskestilling, monteres midtrammebeslag 10 mm over senter av ramma.

Plassering av hengslet måles fra underkant av toppkarmen og ned til senterlinje for svingetapp. Dette målet kalles for monteringsmål karm, Mk.

Utfresing for hengslet gjøres i to trinn.

Først freses hovedutfresningen. Denne gir plass til beslagarmene. Utfresningen er 52 mm, målt fra ytterkant av karmen.

Dybden og lengden varierer med beslagstørrelsen. Se tabell.

Plasseringen av utfresningen er målsatt utfra senterlinjen for svingetappen.

For karmplata freses det et "bananformet" spor. Lengden varierer med beslagstørrelsen. Se tabell.

### Beslagstørrelser/vindushøyde

For å oppnå optimal utnyttelse av hengslene ved forskjellige vindushøyder må det settes opp en beslagtabell. Spilka Industri setter denne opp på bakgrunn av karm- og rammedimensjon, klaring i topp og bunn og glidertype.

	A	B	C	D*
<b>S1*</b>	106,5	215	12,5	66
<b>S2*</b>	106,5	215	12,5	26
<b>S3</b>	146	286	12,5	31
<b>S4</b>	180	361	12,5	31
<b>S5</b>	235	468	12,5	31
<b>S6</b>	307,7	574	14,5	31
<b>S7</b>	307,7	638	14,5	31
<b>S8</b>	410	761	14,5	31

\*Utfresningen er lik for S1 og S2, men på S1 er svingetappen flyttet 40 mm høyere opp på beslaget.

### Midtrammebeslag

Borebilde er vist på tegningen. Borehode for forbo- ring av skruer og trinnbor for hull Ø22/15,3 kan be- stilles fra Spilka. Spor på sideramme kan med for- del tilpasses både toppglider og midtrammebeslag.

Det kan også benyttes et rundt midtrammebeslag som er uavhengig av spor.

## MONTERING

1. U-skinna og hengslet monteres i sidekarmen.
2. Topprammebeslag og midtrammebeslag (med en skru) monteres på ramma.

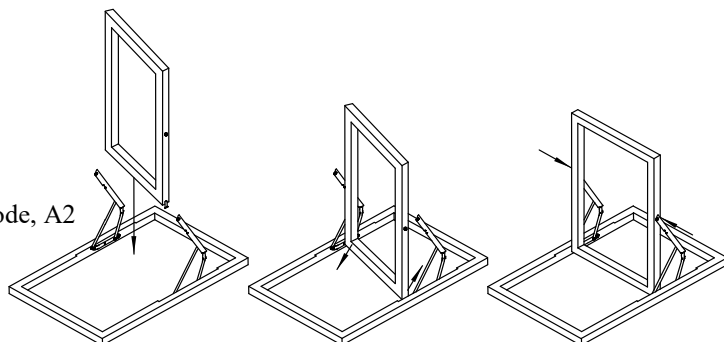
Karm og ramme sammensettes slik:

1. Karmen legges på glassingsbordet med innsiden ned.
2. Hengslene åpnes helt.
3. Ramma settes vertikalt med gliderne ned. Plasser gliderne i u-skinna og sett svingetappen i midtrammebeslaget. Svingetappen sikres ved å skyve inn og skru fast låsen på midtrammebeslaget.

(Gliderne er påført et limepunkt slik at de i denne arbeidsoperasjonen lett skal kunne settes inn i u-skinna uten å snu seg. Limet vil brytes første gang glideren roteres.)

### Anbefalte skruer

Hengsle	Ø4,5 x 25 mm
Topprammebeslag	Ø4,5 x 25 mm
Midtrammebeslag	Ø3,5 x 25 mm
Midtrammebesl. Rondo	Ø3,5 x 25 mm , lite hode, A2

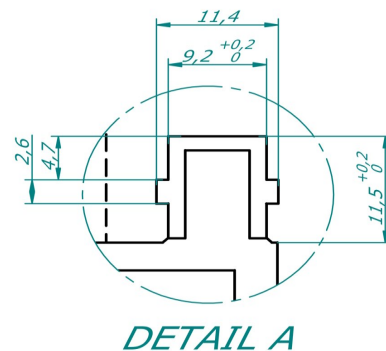
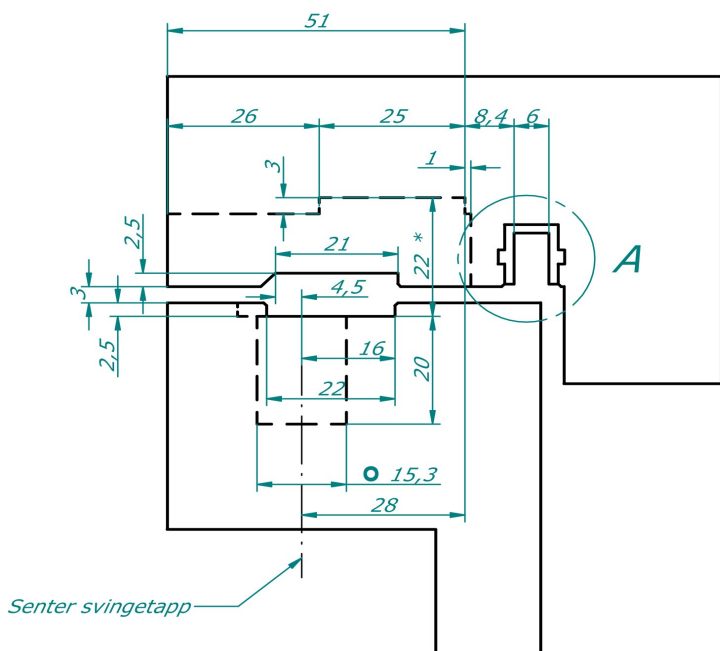


## Transport:

Dersom vinduene transporteres liggende på siden bør det være transportsikring mellom karm og ramme.

## KRITISKE MÅL

DETAIL A



— + — = Svingepunkt for topprammebeslag

### AS SPIILKA INDUSTRI

Emblem, N-6013 ÅLESUND  
Tlf: (+47) 70 17 65 00. Fax: (+47) 70 17 65 10  
Foretaksregisteret.: NO 916155808 VAT  
www.spilka.no

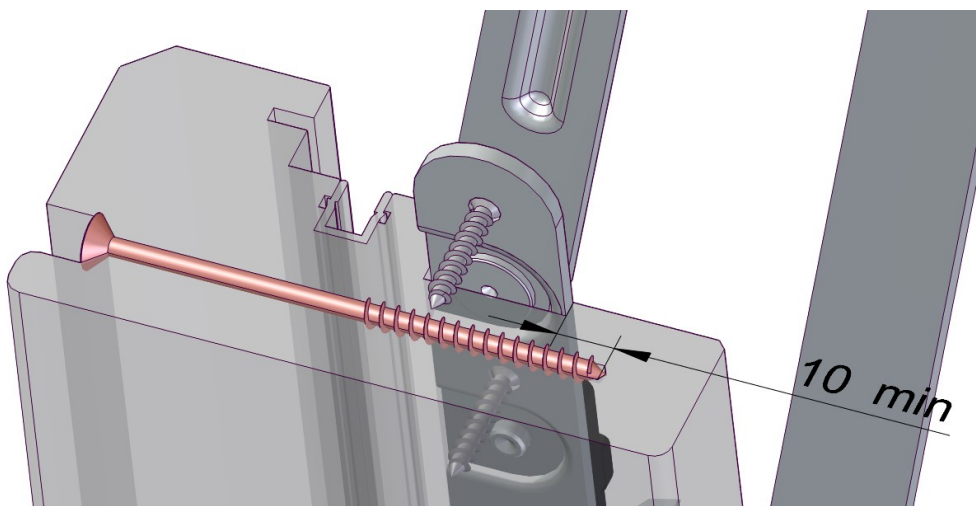
**Følgende informasjon gjelder for Classic serien:**

Spilka har utført styrketester i henhold til pr EN 13126 – 11 Static load test. Vindusprodusentene må vurdere og er ansvarlig for at karm/ramme og festemidler (skruer/popnagler) er sterke nok for å ta opp belastningen som oppstår. Sidekarmer av tre (begge sider) må forsterkes med en skru (Ø5) der rammevekten er over 60 kg. Skruen plasseres i foringsporet bak øverste nagle til karmplaten til hengslet slik som illustrasjon under viser. De som ikke har utforingsspor bør dekke skruehode med en propp.

**Post:**

NB! Kombinasjonsvinduer (åpningsvinduer) delt med post, kan ikke benyttes når rammevekten er over 60 kg. Når rammevekten er under grensen, skal postbolt benyttes.

Kombinasjonsvinduer fastkarm—åpningsvindu (med rammevekt over 60 kg) delt med post, må innfestingen av post og styrke vurderes av vindusprodusent.

**AS SPILKA INDUSTRI**

Emblem, N-6013 ÅLESUND

Tlf: (+47) 70 17 65 00. Fax: (+47) 70 17 65 10

Foretaksregisteret.: NO 916155808 VAT

[www.spilka.no](http://www.spilka.no)